

# RAPPORT D'ACTIVITÉ 2019



## SYNDICAT PRO-SUD

12, avenue du Rock'n'roll  
L-4361 Esch-sur-Alzette  
Tél. : 26 17 97 – 1  
Fax : 26 17 97 777  
[www.prosud.lu](http://www.prosud.lu)

© Ann-Kathrin Wirth  
Orchidée d'une réserve  
naturelle dans le Sud

2 – Rapport d'activité 2019



# Sommaire

Structure du syndicat PRO-SUD.....	4
Rapport d'activité de l'exercice 2019.....	6
Convention État /PRO-SUD.....	7
Une vision partagée pour la région Sud - MAB.....	8
Les activités MAB menées en 2019.....	9
Autres dossiers.....	20
Rapport budgétaire .....	30
Rapport budgétaire de l'exercice 2019.....	30
Budget prévisionnel de l'exercice 2020.....	31
Projets 2020.....	32





Réunion du Comité PRO-SUD | le 17 décembre 2019

## Structure du syndicat PRO-SUD

Instance décisionnelle : Suite à la démission de Roberto Traversini, le Comité a été remanié lors de la séance du 17 décembre 2019.

**Anouk Boever-Thill**, présidente (Mondercange)  
**Georges Mischo**, vice-président (Esch-sur-Alzette)  
**Dan Biancalana**, membre du Bureau (Dudelange)  
**Fränz Schwachtgen**, membre du Bureau (Differdange)

**Guy Brecht**, membre du Comité (Pétange)  
**Georges Engel**, membre du Comité (Sanem)  
**Henri Haine**, membre du Comité (Rumelange)  
**Joseph Hames**, membre du Comité (Käerjeng)  
**John Lorent**, membre du Comité (Kayl)  
**Paul Weimerskirch**, membre du Comité (Schifflange)  
**Laurent Zeimet**, membre du Comité (Bettembourg)



Anouk Boever-Thill, présidente

## Fonctionnement

Le syndicat PRO-SUD est régi par :

- la **loi du 23 février 2001** concernant les syndicats de communes
- et l'**arrêté grand-ducal du 03 décembre 2002** autorisant sa création.

PRO-SUD est un syndicat de communes régional pour la promotion et le développement de la région du sud.

Son fonctionnement est le suivant : le Comité est composé d'un représentant par commune nommé par les conseils communaux. Chacune possède une voix par tranche de 5 000 habitants. Chaque localité membre verse une contribution annuelle au prorata de sa population s'élevant de 1 à 5 €.

En 2019, le Bureau et le Comité se sont réunis respectivement 9 et 5 fois.



## Contexte

Le syndicat est le fruit d'une logique de coopération intercommunale démarrée en 1999 avec le soutien du ministère en charge de l'aménagement du territoire. En 2003, les communes de la région Sud, définie dans le Programme directeur de l'aménagement du territoire, unissent leur destin autour d'un projet commun : se développer en mutualisant leurs moyens et en valorisant leurs potentiels.

## Instances opérationnelles

**Arnold Biren**, secrétaire du syndicat

**Joe Barthel**, receveur

**Gaëlle Tavernier**, coordinatrice du dossier de candidature « Man and the Biosphere »

**Isabelle Renoir**, chargée de mission

**Lydia Pallucca**, secrétaire



*La réserve naturelle « Léiffrächen »*

## Rapport d'activité de l'exercice 2019

### Le développement durable au cœur des priorités

L'impulsion donnée au projet « Man and the Biosphere » en 2018 par l'équipe dirigeante s'est poursuivie. Le travail a abouti au dépôt en septembre 2019 du dossier de candidature de la région Sud au titre de « réserve de biosphère » du programme « L'Homme et la biosphère » de l'UNESCO. Les actions menées par le syndicat PRO-SUD ont permis de mobiliser beaucoup d'acteurs. Soutenu conventionnellement par le Ministère de l'Énergie et de l'Aménagement du territoire, PRO-SUD a su fédérer avec l'appui d'autres ministères et l'aide du Comité scientifique MAB et de partenaires socioéconomiques et associatifs. Des études ont également été réalisées concernant la mobilité et la revitalisation des centres-villes. Enfin, l'organisation des ateliers pédagogiques du programme SudTEC, le service Night Card Sud ou le soutien d'acteurs territoriaux ont été reconduits.





Signature du 2e avenant à la convention en réunion de concertation du 13 février 2019.

## Convention État / PRO-SUD

Depuis le 15 juillet 2015, les responsables politiques de PRO-SUD et le ministre ayant dans ses attributions l'aménagement du territoire se sont engagés dans une convention quinquennale de coopération territoriale. L'objectif est d'optimiser les projets profitant aux communes du Sud et à la région.

Lors de la première réunion de concertation, le 13 février 2019, un 2<sup>e</sup> avenant a officiellement été signé portant la contribution étatique de 500 000 € à un total de 650 000 €. Le ministère manifeste ainsi son soutien au dossier de candidature « Man and the biosphere ».

Le contrat se termine à la fin de l'année 2020. Dès lors, les premières discussions sur le renouvellement d'une convention ont démarré à l'occasion de la réunion de concertation du 9 décembre 2019. Il convient durant l'année 2020, de définir les pistes d'actions et de les budgétiser pour garantir un développement durable dans le Sud, en particulier à travers le projet MAB.

**Objectif :** Accompagner conjointement la politique de développement régional de l'État et des communes.

PRO-SUD



LE GOUVERNEMENT  
DU GRAND-DUCHÉ DE LUXEMBOURG  
Ministère de l'Énergie et de  
l'Aménagement du territoire  
Département de l'aménagement  
du territoire





*Quatre ministères soutiennent actuellement le MAB : les Ministères de l'Énergie et de l'Aménagement du territoire, de la Culture, de l'Environnement et du Tourisme | Rencontre le 13 février 2019.*

## Une vision partagée pour la région Sud - MAB

pro  
sud



LE GOUVERNEMENT  
DU GRAND-DUCHÉ DE LUXEMBOURG  
Ministère de l'Énergie et de  
l'Aménagement du territoire  
Département de l'aménagement  
du territoire

Dans cette région urbaine, marquée par un trafic dense et une urbanisation rapide, on s'interroge sur l'impact de l'homme et le sort des richesses naturelles, culturelles et historiques.

Avec le projet « réserve de biosphère », le syndicat PRO-SUD souhaite donner une impulsion pour concilier la conservation de la biodiversité et les activités humaines grâce à la recherche, l'éducation et la sensibilisation. Ce sont là les objectifs du programme sur l'Homme et la biosphère de l'UNESCO.

Initié par la Commission luxembourgeoise pour la coopération avec l'UNESCO, l'idée de candidater auprès de l'UNESCO a très vite déclenché l'engagement et l'intérêt des autorités communales et étatiques, des milieux socioéconomique et associatif ainsi que des habitants.

PRO-SUD a suivi ou entrepris diverses activités en collaboration avec les forces vives pour mobiliser une région, mener à bien le dossier de candidature et initier des futurs projets.

**Objectif :** Mettre en œuvre un projet régional de développement durable



## Les activités MAB menées en 2019





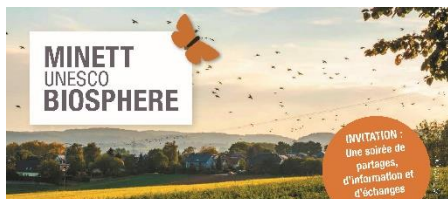
*Lancement du processus consultatif lors de la conférence de presse le 5 février 2019 à l'Ellergronn, rassemblant PRO-SUD, la Commission nationale pour la coopération avec l'UNESCO, le Ministère de l'Énergie et de l'Aménagement du territoire et le Ministère de la Culture.*

## Les consultations citoyennes

L'UNESCO accorde une place toute particulière à la mise en réseau des parties prenantes. Afin de permettre aux habitants de s'engager dans le futur développement de la réserve, PRO-SUD a organisé avec l'aide de ses partenaires une consultation citoyenne d'envergure. Le soutien des élus et des services communaux a largement contribué à la réussite des soirées menées dans chacune des onze communes. Les objectifs étaient de collecter des données pour la rédaction du dossier, de sensibiliser les résidents au potentiel de développement durable de la région et du projet MAB et de générer des idées de projets pour les communes.

Cette initiative intercommunale sans précédent a montré qu'on peut croire en la force du collectif et que l'interaction est féconde.





**VENEZ DÉCOUVRIR LES TRÉSORS CACHÉS DE NOTRE COMMUNE ET AIDEZ-NOUS À LES METTRE EN ÉVIDENCE !**

Le collège échevinal de la commune de Bettembourg et la Commission luxembourgeoise pour la coopération avec l'UNESCO vous invitent à une soirée participative pour découvrir :

- Le projet MINETT UNESCO BIOSPHERE dans le cadre du programme « L'Homme et la Biosphère » de l'UNESCO : de quoi s'agit-il ?
- Quels sont les avantages de ce programme ?
- Comment est-ce que je peux participer activement à cet ambitieux projet ?

Parmi les thèmes proposés : tourisme durable, promotion de produits locaux, ...

Vous êtes tous et toutes les bienvenus à cette réunion qui vous donnera la possibilité de participer au développement durable de votre commune et ceci, dans le cadre d'un projet international.

**QUAND ?**

Mardi, le 5 mars 2019 à 19h00

Château de Bettembourg, 13, rue du Château, Bettembourg

Inscription souhaitée – par tél. 51 80 80 999 ou rp@bettembourg.lu

À la fin de la soirée d'information, la commune invitera les participants à un verre de l'amitié.



**Sensibilisation du public**

Du matériel promotionnel a été conçu afin de promouvoir auprès d'un large public la démarche de labellisation UNESCO et les soirées citoyennes. Dépliant et invitation toutes boîtes, ou encore spot radio et télévisuel ou interview ont nourri la campagne publicitaire au cours du premier semestre 2019.

**ENTDECKEN SIE DIE VERBORGENEN SCHÄTZE UNSERER GEMEINDE UND HELFEN SIE UNS, SIE HERVORZUHEBEN!**

Der Schöffenrat der Gemeinde Kayl und die Luxemburger Kommission für die Zusammenarbeit mit der UNESCO laden Sie herzlich zu einer partizipativen Informations- und Austauschveranstaltung ein.

- Das MINETT UNESCO BIOSPHERE-Projekt im Rahmen des UNESCO-Programms "Mensch und die Biosphäre": Was ist das eigentlich?
- Was sind die Vorteile dieses Programms?
- Wie kann ich aktiv an diesem interessanten Projekt teilnehmen?

Sie sind herzlich zu diesem Treffen eingeladen, bei dem Sie die Möglichkeit haben, an der nachhaltigen Entwicklung Ihrer Gemeinde im Rahmen eines internationalen Projekts teilzunehmen.

**WANN?**

Dienstag, 12. März 2019 um 19 Uhr  
Centre Culturel Schungfabrik, 14, rue Pierre Schiltz, Téténg

Anmeldung erwünscht: culture@kayl.lu

Nach der Veranstaltung lädt die Gemeinde alle Teilnehmer zu einem Umtrunk ein.



### Soirées citoyennes et rencontres avec les lycéens

Entre le 13 février et le 7 mai 2019, les interventions de plus de 500 citoyens participants ont foisonné autour de plusieurs tables thématiques en lien avec les objectifs du MAB. Ce processus a permis d'identifier 104 propositions de projets émanant de quelques 1000 idées soumises. Les lycéens de trois établissements du Sud ont également fait entendre leurs voix sur la relation homme-nature et leur vision d'avenir.

Parmi leurs préoccupations, citons les diverses pollutions, la prolifération du plastique et l'étalement urbain qui alarment plus particulièrement les jeunes. Les espoirs se fondent sur la mobilité, l'économie circulaire, le tourisme doux, le « *vivre ensemble* » et la préservation de la nature.

Une analyse des résultats a été entreprise et transmise à chaque commune et aux membres du Comité MAB à l'automne 2019.



Le « top 5 » des idées de projets des citoyens concerne :

- la mise en valeur des produits régionaux dans le système alimentaire,
- l'amélioration de la signalétique et des connexions des espaces naturels et industriels,
- la création d'une identité MAB pour valoriser les actions entreprises dans les communes,
- le développement de sentiers thématiques,
- la gestion de la ressource eau.

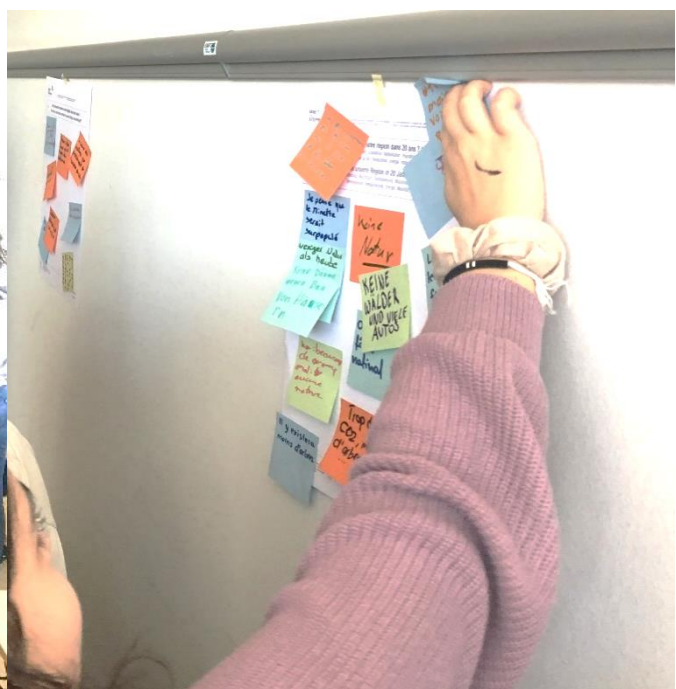
Les fiches-projets restituées devront, entre-autres, servir à l'élaboration d'un plan d'action pluriannuel.

### Les lycéens ont la parole

PRO-SUD et la Commission nationale pour la coopération avec l'UNESCO ont rencontré près d'une centaine de jeunes entre le 29 mars et le 15 mai 2019 :

- du Lycée Guillaume Kroll d'Esch-sur-Alzette
- du Lycée des Garçons d'Esch-sur-Alzette
- de l'École internationale de Differdange

12 élèves du Lycée des Arts et Métiers de Luxembourg ont été sensibilisés à traiter des sujets MAB dans le cadre de leur travail de fin d'études. En découleront 30 photographies par lycéen et 12 vidéos d'une dizaine de minutes que PRO-SUD cherchera à valoriser.



Commune	Date	Lieu
Differdange	13.02.2019	Aalt Stadhaus
Dudelange	28.02.2019	Lycée Nic Bieber
Bettembourg	5.03.2019	Maison des Jeunes
Kayl	12.03.2019	Centre Culturel Schungfabrik
Käerjeng	13.03.2019	Centre culturel "Käerjenger Treff"

Mondercange	18.03.2019	Centre Culturel « Beim Nèssert »
Schifflange	25.03.2019	Salle Grand Duc Jean
Pétange	28.03.2019	Centre de Loisirs à Lamadelaine
Rumelange	2.04.2019	Centre culturel
Sanem	3.04.2019	Salle des fêtes
Esch/Alzette	7.05.2019	Hôtel de Ville

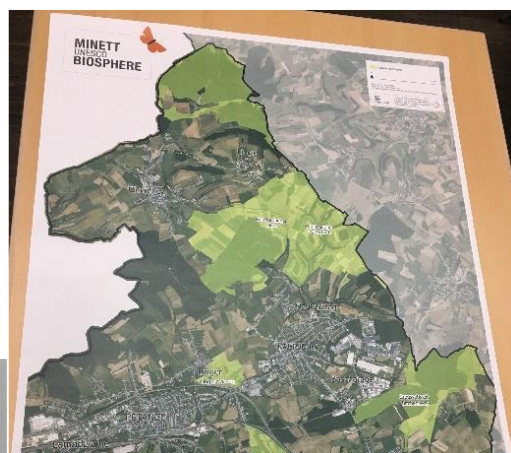
Les consultations citoyennes dans les onze communes du Sud en 2019

## Mobilisation des communes

Le 21 mai à la brasserie « An der Brauerei » de Kaërljeng, près de 50 acteurs issus des collèges et conseils communaux, sont venus prendre connaissance de l'état d'avancement du projet de labellisation UNESCO. L'ordre du jour présentait notamment des résultats des consultations citoyennes et des grandes lignes directrices du dossier.

Pour répondre aux défis de la région, il a été proposé de s'appuyer sur les éléments suivants : le tourisme durable, la valorisation du patrimoine industriel, la mise en réseau des institutions culturelles, la pérennisation de ESCH2022, le développement des produits du terroir, les zones calmes et l'optimisation d'un observatoire de la biodiversité.

À la suite de quoi, de juin à juillet 2019, les conseils communaux des onze communes ont délibéré sur le soutien accordé à PRO-SUD en vue de la candidature de la région Sud au label "réserve de biosphère". Le vote a été sans appel : 171 élus sur 173 se sont prononcés en faveur du « MAB ».



## Visite de réserves de biosphère

Une autre façon d'impliquer les communes dans le projet MAB et de montrer les plus-values que peut apporter la création d'une réserve dans la région Sud est de se déplacer pour découvrir les expériences d'autres territoires.

Une délégation luxembourgeoise composée d'élus du PRO-SUD, de techniciens communaux et de représentants étatiques s'est rendue à Bliesgau en Allemagne le 24 juin 2019 et à Castro Verde au Portugal les 11 et 12 septembre 2019. Une occasion de connaître des projets concrets en lien avec le MAB et d'échanger avec les gestionnaires des réserves.

Les visites n'ont pas été choisies au hasard. En cas d'obtention du label, des coopérations avec ces régions pourraient se développer. Bliesgau, très proche du Luxembourg, et l'importance de la communauté portugaise dans le Sud luxembourgeois, rendent ces échanges cohérents.

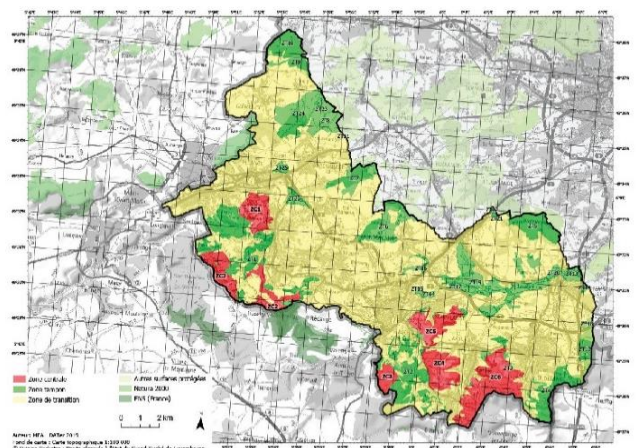
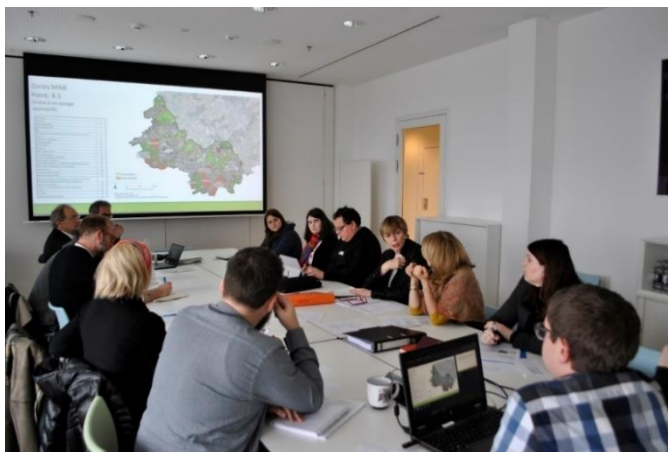


## Groupes de travail MAB

Plusieurs *consortiums* ont vu le jour. Ils montrent la motivation des institutions, des acteurs socioéconomiques et associatifs pour prendre leur avenir en main autour des problématiques de la biodiversité et du développement durable. Ils ont apporté leur aide pour la rédaction du dossier de candidature et réfléchissent à des idées de projets ou portent des projets susceptibles de répondre aux objectifs d'une politique d'une réserve de biosphère. Le syndicat PRO-SUD a participé à ces groupes et en a même initié un, celui des « produits du terroirs ». Parallèlement, avec le Comité PRO-SUD et les membres du Comité MAB, ces groupes de travail ont été invités à participer à un atelier de gouvernance tenu le 26 juin 2019 à l'Ellergronn.

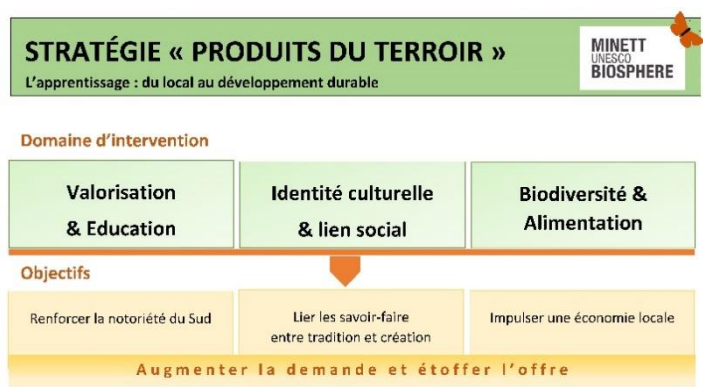
## Zoning :

Définition du zonage de la réserve de biosphère, réalisation cartographique et réflexion sur les zones calmes (MEA)



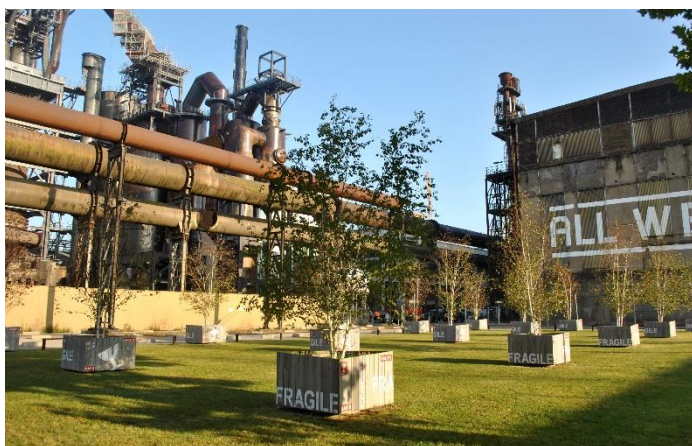
## Produits du terroir :

Réflexion prospective sur la valorisation des produits de la future réserve de biosphère, définition d'une stratégie autour de trois axes majeurs, premiers listings d'état de l'existant (PRO-SUD)





## Eise Stol : Préservation et valorisation du patrimoine culturelle (CNCl asbl)



L'association sans but lucratif "Industriekultur – CNCl" a été constituée et se base à Dudelange. Sa mission est de favoriser la création d'un Centre national de la culture industrielle (CNCl). Ce dernier viserait à regrouper les organismes consacrés à la valorisation du patrimoine industriel au Luxembourg (musées ou autres).

Le groupe a également organisé en 2019 plusieurs séminaires « HallzWeNeed » à travers le Sud et des excursions sur la culture industrielle.

## Minett-Trail : Réalisation du Minett-Trail et des gîtes pour 2022 et le MAB (ORT SUD)



Poursuite des activités menées depuis 2017 consistant à mettre en place un sentier de randonnée long de plus de 70 km traversant les onze communes du Sud. Le parcours doit combiner attraits naturels, témoins de l'histoire industrielle et activités innovantes.

Le projet repose aussi sur l'ouverture en 2022 de gîtes insolites respectant la nature et le bâti, jalonnant le parcours. Pour concrétiser cet objectif, un concours d'architectes « Gîtes Red Rock Trail » organisé par PRO-SUD et l'Ordre des Architectes et des Ingénieurs-Conseils (OAI) a été lancé après que chacune des onze communes a accepté de réaliser un tel hébergement sur son territoire et défini un emplacement.



Une conférence de presse s'est tenue le 27 novembre 2019 à ce sujet.



## Les premiers résultats du concours « Gîtes Red Rock Trail »

Le concours d'architectes a été lancé le 11 novembre sous forme d'une consultation anonyme d'architectes avec présélection. L'appel de candidatures a connu un succès important avec la remise de 91 dossiers pour le 5 décembre 2019. Un comité de présélection - composé de Nancy Braun, Robert Garcia et Jean Goedert - a sélectionné 32 bureaux d'architectes lors d'une réunion le 9 décembre 2019.

Ces derniers devront remettre leur projet le 13 février 2020 au plus tard. En attendant, chaque commune a été invitée à désigner un représentant pour le pré-jury qui se réunira entre le 14 et le 27 février 2020, et un représentant pour le jury qui désignera les lauréats du concours « Gîtes Red Rock Trail » les 5 et 6 mars 2020.



## Le Comité scientifique MAB

Il s'est réuni trois fois en 2019 : les 26 février, 29 avril et 3 juillet. Son rôle est de porter des projets de recherche, donner son avis sur l'orientation des projets MAB, de suivre les rapports avec le siège de l'UNESCO et de favoriser l'échange avec les autres réserves de biosphère. Dans ce contexte, le syndicat PRO-SUD et la Commission luxembourgeoise pour la coopération avec l'UNESCO ont participé à la conférence « EuroMAB » qui s'est tenue du 2 au 5 avril 2019 à Dublin, dans la réserve de biosphère de la baie de Dublin, en Irlande. Une occasion de discuter d'approches collectives sur des projets MAB avec les parties prenantes des réserves de biosphère européennes et d'Amérique du Nord.

Les membres du Comité scientifique MAB sont actuellement les suivants : Tableau ci-contre.

STRUCTURE	EMAIL
ANF	<a href="mailto:michel.Leytem">michel Leytem</a>
ANF	<a href="mailto:pol.Zimmermann">pol Zimmermann</a>
CELL	<a href="mailto:norry.Schneider">norry Schneider</a>
CHAMBRE	<a href="mailto:djuna.Bernard">djuna Bernard</a>
CNCI	<a href="mailto:marlene.Kreins">marlène Kreins</a>
CNCI	<a href="mailto:michel.Feinen">michel Feinen</a>
COM UNESCO	<a href="mailto:simone.Beck">simone Beck</a>
COM UNESCO	<a href="mailto:catherine.Decker">catherine Decker</a>
IMS	<a href="mailto:nancy.Thomas">nancy Thomas</a>
Indépendant	<a href="mailto:robert.Garcia">robert Garcia</a>
Indépendant	<a href="mailto:jean.Goedert">jean Goedert</a>
LISER	<a href="mailto:patrick.Bousch">patrick Bousch</a>
LIST	<a href="mailto:lucien.Hoffmann">lucien Hoffmann</a>
MEA	<a href="mailto:myriam.Bentz">myriam Bentz</a>
MinCulture	<a href="mailto:julia.Kohl">julia Kohl</a>
MinEco	<a href="mailto:christian.Tock">christian Tock</a>
MinEnv	<a href="mailto:gilles.Pansin">gilles Pansin</a>
MNHN	<a href="mailto:robert.Weis">robert Weis</a>
ORT SUD	<a href="mailto:lynn.Reiter">lynn Reiter</a>
	<a href="mailto:anouk.Boever-Thill">anouk Boever-Thill</a>
PRO-SUD	<a href="mailto:gaëlle.Tavernier">gaëlle Tavernier</a> <a href="mailto:isabelle.Renoir">isabelle Renoir</a>
SICONA	<a href="mailto:georges.Liesch">georges Liesch</a>
UNI	<a href="mailto:ariane.Koenig">ariane Koenig</a>

## Autres dossiers



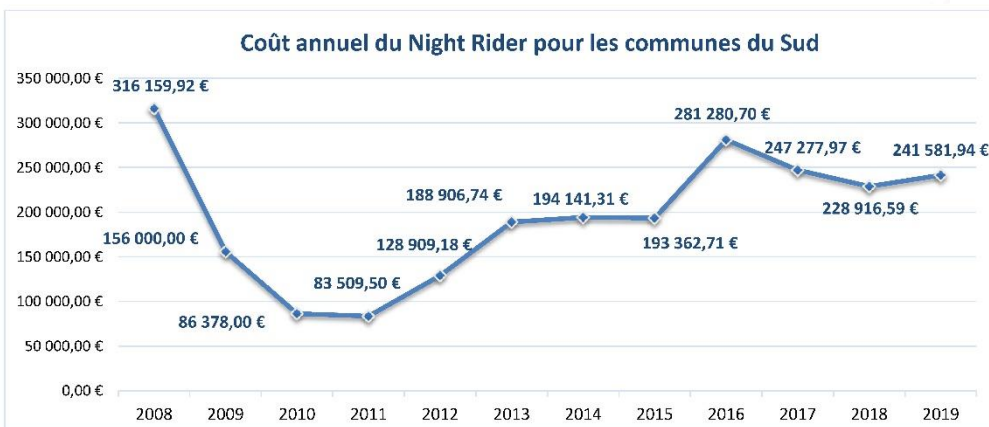
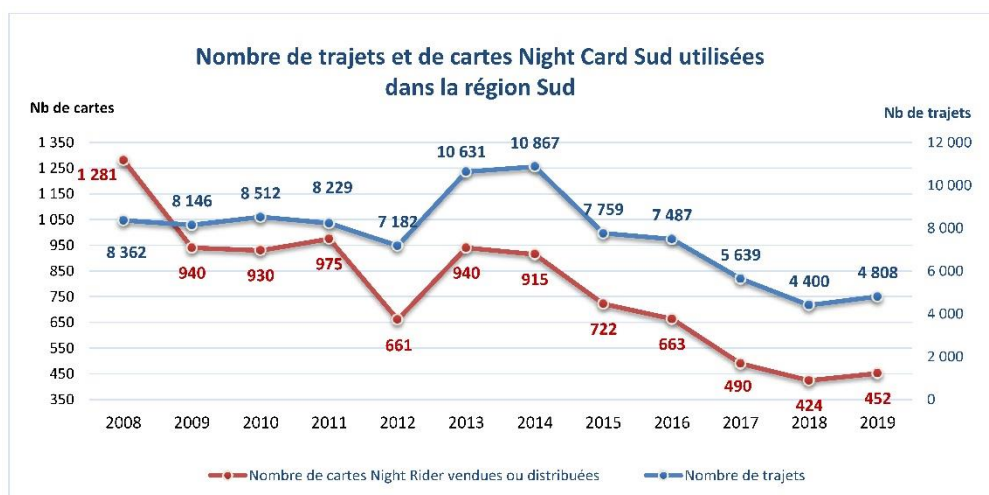
## Mobilité SUD

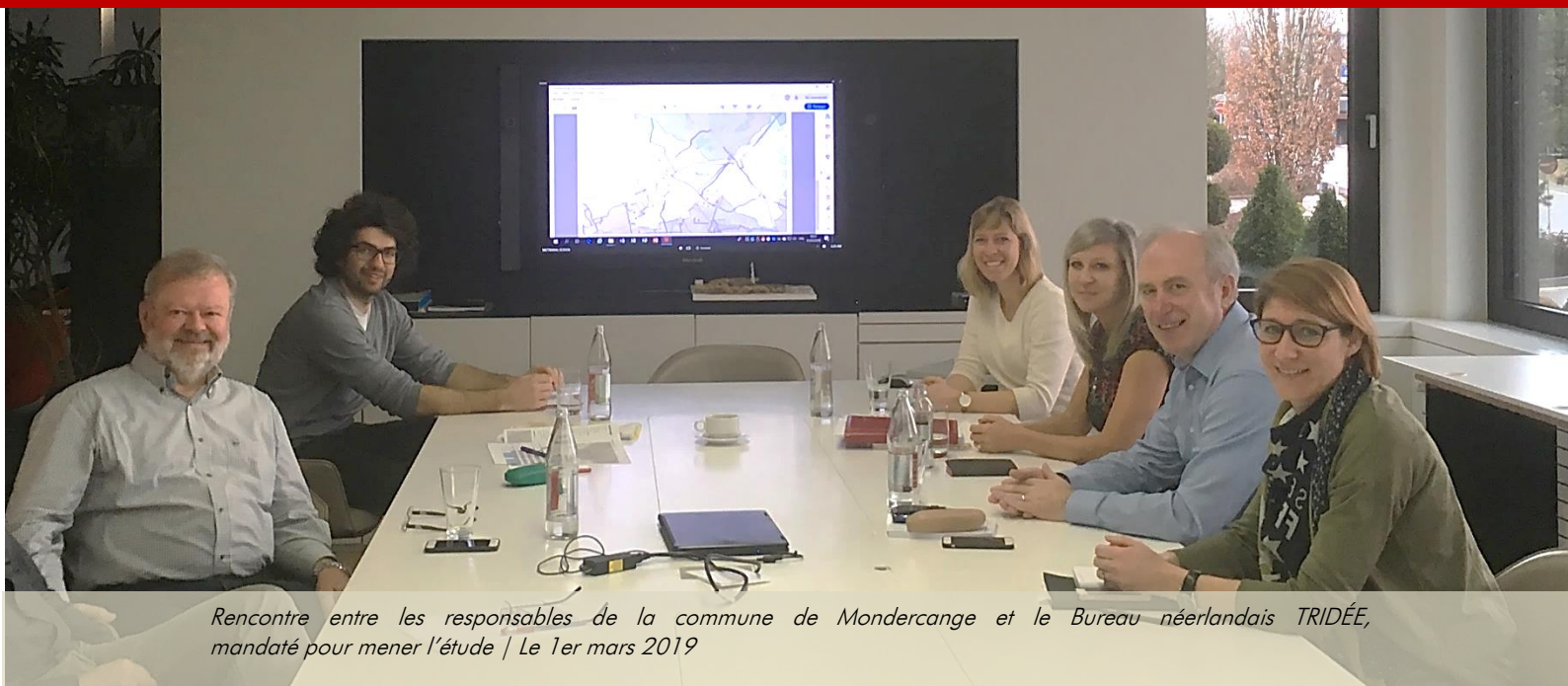
### « Night Card SUD »

Depuis 2008, PRO-SUD propose la « Night Card Sud » aux habitants des communes membres. Ainsi, il est conventionné avec Sales-Lentz pour que les citoyens du Sud puissent utiliser gratuitement le service « Night Rider », un bus circulant la nuit durant les week-end. En 2019, 8 communes du PRO-SUD proposaient la Night Card Sud à leurs administrés. Ces derniers avaient donc la possibilité d'utiliser le service au départ ou à l'arrivée de l'une de ces 8 communes.

Le nombre de trajets effectués en 2019 s'est élevé à 4808 pour 452 Night Card Sud utilisées (contre 4400 trajets et 424 cartes en 2018) pour un coût de 241 581,94 €. Cette somme comprend notamment une subvention ministérielle s'élevant à 1 € par habitant plus 500 € de forfait (soit maximum 144 801 €). Les meilleurs chiffres de cette année s'explique en partie par la campagne publicitaire menée du 7 au 13 janvier 2019 sur les ondes radio pour encourager les habitants à venir acheter une carte dans leur mairie.

**Objectif :** Réduire les risques d'accident du week-end tout en stimulant le recours aux moyens de transport en commun (réduction de la consommation de CO<sup>2</sup>).





*Rencontre entre les responsables de la commune de Mondercange et le Bureau néerlandais TRIDÉE, mandaté pour mener l'étude | Le 1er mars 2019*

## Etude de cyclabilité

*« La cyclabilité est l'aptitude d'un itinéraire à être praticable par un vélo (confort, sécurité...) »*

pro  
sud



LE GOUVERNEMENT  
DU GRAND-DUCHÉ DE LUXEMBOURG  
Ministère de l'Énergie et de  
l'Aménagement du territoire  
Département de l'aménagement  
du territoire

Afin d'encourager la pratique quotidienne du vélo, PRO-SUD a lancé une étude de cyclabilité dans les 11 communes membres. Cette initiative a été soutenue par le Ministère du Développement durable et des Infrastructures, en collaboration avec l'Administration des Ponts et Chaussées et la Lëtzebuurger Vëlos-Initiativ. À l'issue de la phase I en septembre 2018, un schéma fonctionnel a été mis à disposition.

La phase II s'est déroulée avec le soutien du Ministère de l'Énergie et de l'Aménagement du territoire en 2019. Elle a permis de lister des mesures susceptibles d'optimiser l'offre cyclable du réseau fonctionnel de la région. Entre février et mars 2019, le Bureau TRIDÉE s'est rendu à ces fins dans chacune des onze communes membres du PRO-SUD à la rencontre des élus et techniciens.

Le rapport est actuellement contrôlé par le ministère compétent. En 2020, il sera transmis avec les fichiers SIG aux communes. L'objectif est de trouver dans cette étude une aide pour budgétiser, planifier et entreprendre concrètement des travaux d'amélioration du réseau cyclable.



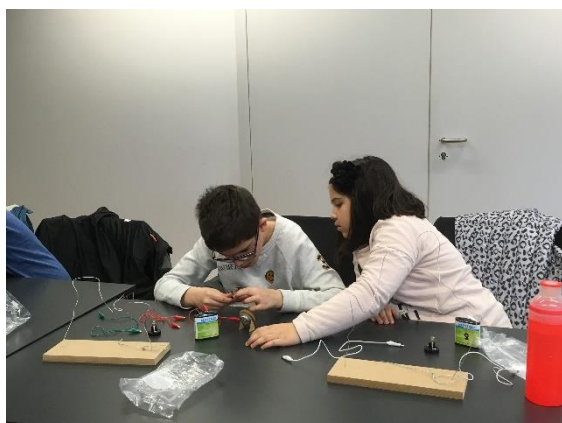
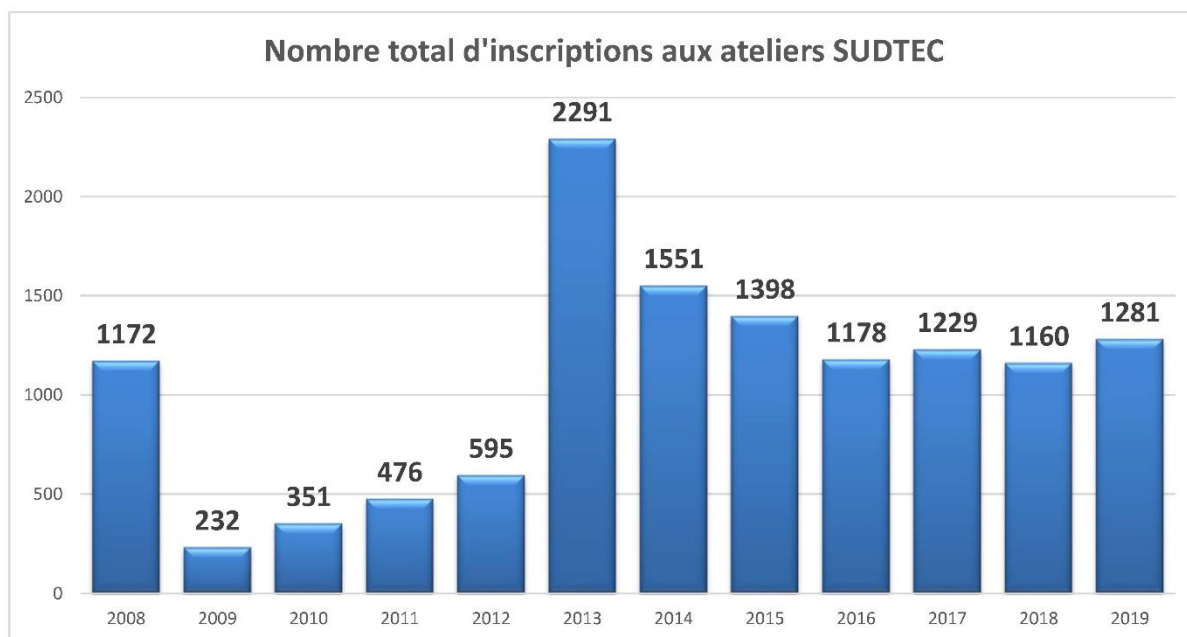
## SudTEC

PRO-SUD organise des ateliers pédagogiques depuis 2008. Il s'agit d'intéresser les scolaires à la technique, à la science et à la recherche. Ce programme nommé SudTEC est cofinancé par le Fonds National de la Recherche. Sa publicité n'est plus à faire dans les écoles : le nombre d'inscriptions s'est élevé à 3336 pour 2018/2019. Cependant 1281 élèves ont participé réellement à 9 ateliers en 2019 en raison du nombre de places disponibles (soit 84 classes issues des écoles fondamentales du Sud). [www.prosud.lu](http://www.prosud.lu)

**Objectif :** Motiver les élèves pour suivre des études en filière scientifique.

**Dépenses : 41 549,63€**

**Subsides : 41 549,63€ au titre du FNR (SudTEC)**



### ENERGYTEC SUD

L'objectif de cet atelier est de sensibiliser les élèves aux thèmes de l'électricité et des énergies renouvelables à l'aide de petits jeux adaptés.

Élèves participants : 129

### PHYSICSLAB SUD

Cet atelier vise à sensibiliser les enfants au thème de la physique à travers l'expérimentation. Ils deviennent « chercheurs » le temps d'une journée et découvrent comment se comportent des substances inhabituelles et peu visibles de la vie quotidienne.

Élèves participants : 98



### CIRCULARLAB SUD

Cet atelier interactif a pour but de faire découvrir aux élèves ce qu'est l'économie circulaire. La méthode pédagogique adoptée est conçue autour d'exercices pratiques simples de démontage d'objets.

Élève participants : 89



### ROBOTIC SUD

L'objectif de cet atelier est d'intéresser les élèves à la robotique, c'est-à-dire à la conception et à la réalisation de machines automatiques. L'accent est mis sur les énergies vertes (éolienne, solaire et hydraulique).

Élèves participants : 124



### KNOBELSPILLER SUD

Cet atelier répond parfaitement à l'objectif des organisateurs et des préoccupations actuelles de l'enseignement, à savoir : mobiliser les compétences d'observation et d'imagination de figures et de solides dans l'espace chez les enfants.

Élèves participants : 152



### KITCHENLAB SUD

L'objectif de cet atelier est de sensibiliser les élèves à la chimie en testant une réaction chimique à l'aide d'un exemple du quotidien.

Élèves participants : 106



### COLORLAB SUD

Le principe de la chromatographie (séparation d'un mélange de substances en ses différents constituants) sera expliqué à l'aide de deux exemples adaptés à l'âge des élèves.

Élèves participants : 120

### ROBOTEC SUD

RoboTEC-SUD est un atelier de programmation et traite intensivement les thèmes de la technologie, de la mécanique, de la robotique et de l'informatique.

Élève participants : 343



### 3DPRINT SUD

Les élèves découvrent les différentes étapes d'une imprimante 3D. À l'aide d'un programme informatique, les scolaires essayent de créer leur propre aimant pour l'imprimer en 3D.

Élèves participants : 120



Jardins et serre au Matgesfeld à Sanem | 16.12.2019

Serre de l'entreprise Neobuild au « Krakelshaff » | 26.11.2019

## Environnement

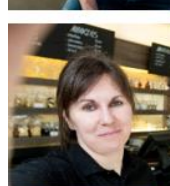
Durant l'année 2019, PRO-SUD a soutenu des actions et initiatives locales liées à l'environnement. Citons pour commencer les opérations relayées sur le site web de PRO-SUD à la demande d'associations. Comme la campagne de sensibilisation sur les déchets (Ëmweltberodung Lëtzebuerg asbl) ainsi que les *repair café* organisés dans les communes du Sud (Transition Minett). Par ailleurs, la représentante de PRO-SUD a participé au voyage du 5 novembre 2019 en Allemagne (Bonn, Cologne) avec une délégation luxembourgeoise pour étudier le concept des « Conseils de politique alimentaire ». Le 26 novembre 2019, une visite a permis de découvrir la serre de Neobuild située dans la ZAC « Krakelshaff » à Bettembourg. Cette entreprise a développé le « Corporate Gardening » (jardinage en entreprise) qui est une déclinaison de l'« Urban Farming » (agriculture urbaine). Enfin, les salariés de PRO-SUD se sont rendus à Sanem, sur invitation des responsables du service écologique de la commune pour y visiter une trentaine de jardins (Matgesfeld). Ce fut l'occasion d'évoquer le concept du centre régional d'éducation au développement durable.

## Revitalisation des centres-villes

Une synthèse des données relatives à la reconquête commerciale en centre-ville a été réalisée sur la période 2018-2019 (*Recueil d'idées : revitaliser les centres-villes*) Avec l'aide des personnes compétentes au sein des communes, PRO-SUD a listé des bonnes pratiques envisagées ou appliquées pour redynamiser l'attractivité des centres-villes. Cette démarche associait en particulier les « city-manager » des trois grandes villes. Ces données, transmises au ministère de l'Aménagement du territoire, pourraient servir aux actions de la Cellule nationale d'Information pour la Politique Urbaine en 2020. Enfin, PRO-SUD a assisté au séminaire sur « *Les centres-villes vitaux – le rôle et l'importance de zones commerciales* » à Bruxelles le 26 septembre 2019 évoquant des expériences en Belgique, Pays-Bas, Rhénanie du Nord-Westphalie et Luxembourg.



LE GOUVERNEMENT  
DU GRAND-DUCHÉ DE LUXEMBOURG  
Ministère de l'Énergie et de  
l'Aménagement du territoire  
Département de l'aménagement  
du territoire



## Esch2022 : une collaboration future

L'asbl Esch2022 doit présenter en 2023 les impacts de l'année culturelle sur le territoire. Elle a sollicité PRO-SUD pour bénéficier des « Indices Sud » actualisés. Rappelons que l'Observatoire de PRO-SUD a collecté, analysé et diffusé les données statistiques et géographiques relatives aux 11 communes du Sud durant de nombreuses années, en particulier les informations démographiques et économiques. Afin d'éviter les doublons et de pallier le manque de données statistiques à l'échelle locale, dans ce domaine et dans le dossier MAB, il est convenu de coordonner les actions de Esch2022 et du dossier MAB. Plusieurs réunions préparatoires ont déjà eu lieu. Il s'agit maintenant de préciser la nature des sources à exploiter.



À titre d'exemple, Esch2022 a été destinataire des études de mobilité menées par PRO-SUD en collaboration avec le ministère en charge de l'Aménagement du territoire (Réseau régional de pistes cyclables, Enquête Mobilité).

**Objectif :** Échanger les données et le travail entre PRO-SUD et Esch2022 pour avancer plus vite sur les états des lieux, les monitoring, les actions entreprises.

## Red Rock Challenge » 2019

Le « Red Rock Challenge » est un évènement annuel sportif et culturel qui se déroule dans le Sud du Luxembourg. En proposant des épreuves de vélo tout terrain (MTB), et de course à pied (Run Trail), il permet aux participants de tout âge, sportifs ou non, de découvrir la richesse du patrimoine industriel et naturel des communes du Sud. Pour la septième année consécutive, le syndicat PRO-SUD a soutenu à hauteur de 7 500 € cette action menée les 12,13 et 14 octobre. Près de 900 participants ont parcouru les Terres Rouges et 120 bénévoles se sont engagés sur le week-end. C'est sans compter les quelques 150 personnes qui ont participé pour la quatrième année consécutive aux 14 visites en E-bike à travers la région et aux 7769 nouveaux internautes qui se sont rendus sur le site [rr-challenge.lu](https://rr-challenge.lu) ou encore aux 4038 abonnés à la Newsletter <https://rr-challenge.us7.list>.

**Objectif :** Promouvoir le patrimoine industriel du Sud à travers le sport.





## Communication PRO-SUD

### Site web et Newsletter

Pour tenir les acteurs du territoire informés des activités régionales de PRO-SUD, deux outils de communication sont développés :

- un site web [www.prosud.lu](http://www.prosud.lu);
- une newsletter réalisée deux fois par an par les services de la cellule management de PRO-SUD et distribuée en version digitale à plus de 250 destinataires. Les activités des derniers mois y sont développées.

Ces outils seront retravaillés avec le label UNESCO pour répondre aux nouvelles missions du syndicat PRO-SUD et correspondre à l'image d'une réserve de biosphère.

**Objectif :** Proposer des vitrines valorisant les actions communales et régionales.



**LE GOUVERNEMENT  
DU GRAND-DUCHÉ DE LUXEMBOURG**  
 Ministère de l'Énergie et de  
l'Aménagement du territoire  
 Département de l'aménagement  
du territoire





## Coopération transfrontalière

PRO-SUD, via notamment la convention avec le Ministère de l'Énergie et de l'Aménagement du territoire, suit les activités du GECT Alzette Belval et de l'Agence d'Urbanisme et de Développement Durable Lorraine Nord.

### GECT Alzette Belval

Les sujets suivants intéressent plus particulièrement PRO-SUD :

- étude de cyclabilité selon une démarche similaire à celle du territoire du PRO-SUD ;
- étude paysagère menée sur le territoire de la Communauté de Communes du Pays Val d'Alzette ;
- produits du terroir.

### AGAPE

Le syndicat PRO-SUD a renouvelé son engagement pour un an comme membre associé de l'Agence d'urbanisme et de développement durable Nord Lorraine (AGAPE). L'AGAPE se tient à disposition de PRO-SUD pour présenter des projets ou études transfrontaliers telles que les trames vertes ou bleues par exemple.

**Objectif** : Réfléchir avec les partenaires frontaliers sur les problématiques territoriales.

pro  
sud



LE GOUVERNEMENT  
DU GRAND-DUCHÉ DE LUXEMBOURG  
Ministère de l'Énergie et de  
l'Aménagement du territoire  
Département de l'aménagement  
du territoire



# Rapport budgétaire

Rapport budgétaire de l'exercice 2019 »

## Tableau récapitulatif du budget rectifié de l'exercice 2019

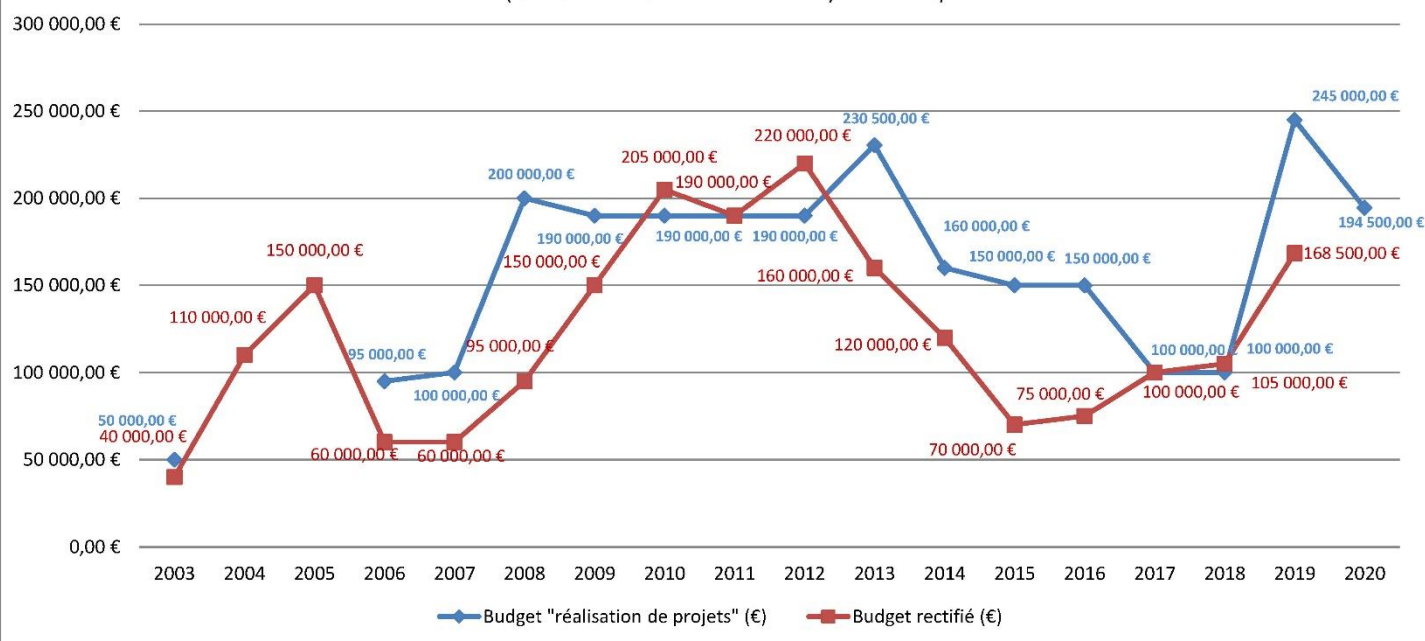
(en euros)

Montants fixés par l'entité		Montants fixés par le Ministre	
Service Ordinaire	Service Extraordinaire	Service Ordinaire	Service Extraordinaire

Total des recettes	816 324		
Total des dépenses	907 900		
Boni propre à l'exercice			
Mali propre à l'exercice	91 576		
Boni du compte 2018	8 657,96	311 268,27	
Mali du compte 2018			
Boni général		311 268,27	
Mali général	82 918,04		
Transfert ordinaire vers extraordinaire			
Boni présumé fin 2019		311 268,27	
Mali présumé fin 2019	82 918,04		

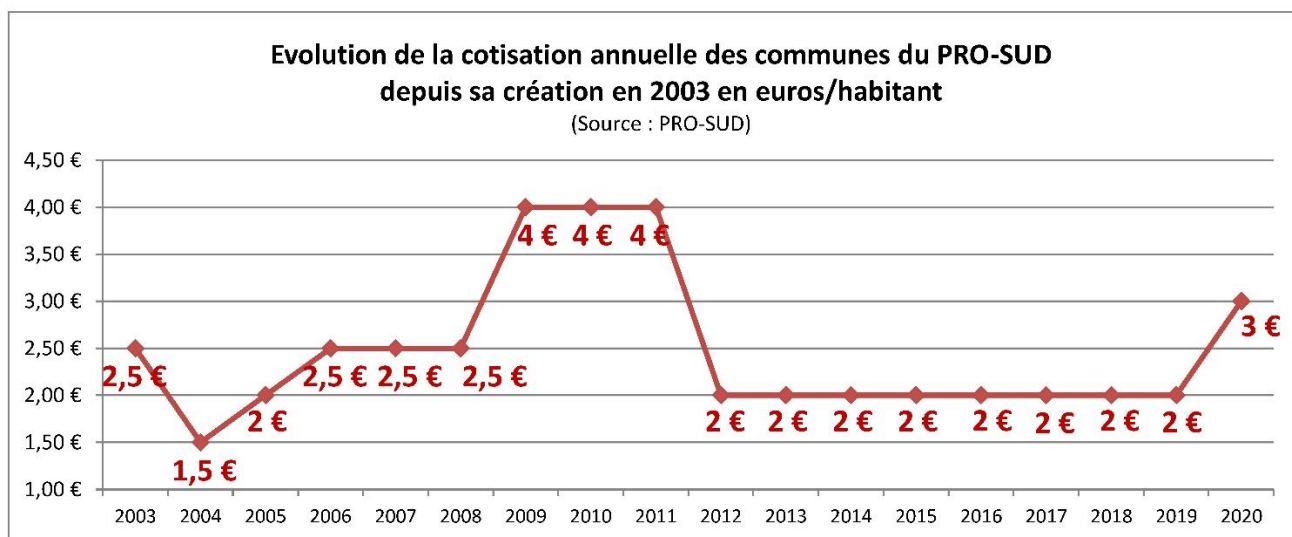
### Evolution du budget consacré à la réalisation de projets depuis 2003 en euros

(Source : PRO-SUD - Marc Biever et Lydia Pallucca)



## Budget prévisionnel de l'exercice 2020

La cotisation annuelle a été augmentée à 3 € par habitant



## Tableau récapitulatif du budget de l'exercice 2020

Montants fixés par l'entité		Montants fixés par le Ministre	
Service Ordinaire	Service Extraordinaire	Service Ordinaire	Service Extraordinaire

Total des recettes	945 136		
Total des dépenses	851 250		
Boni propre à l'exercice	93 886		
Mali propre à l'exercice			
Boni présumé fin 2019		311 268,27	
Mali présumé fin 2019	82 918,04		
Boni général	10 967,96	311 268,27	
Mali général			
Transfert ordinaire vers extraordinaire	0		
Boni définitif	10 967,96	311 268,27	
Mali définitif			



### Projets 2020 : « Minett UNESCO biosphère »

Avant que l'UNESCO ne se prononce officiellement sur la labellisation de la région Sud en juin prochain, le syndicat PRO-SUD a déjà budgétisé une série d'actions pour 2020. Ces dernières répondent à des problématiques de développement durable et préparent le territoire dans l'hypothèse où nous obtiendrions l'accord de l'UNESCO pour ce beau projet de réserve de biosphère. (Cf. : schéma ci-contre).

L'année 2020 sera également le moment de rédiger une nouvelle convention avec le Ministère de l'Énergie et de l'Aménagement du territoire. Le plan de travail prendra appui sur les actions identifiées par les citoyens (Consultations de 2019) et par les acteurs réunis dans le Conseil Scientifique MAB (plan d'action MAB). Par ce biais, le département de l'aménagement du territoire soutiendra le développement durable de la région Sud selon les priorités des communes.



Parallèlement, une mobilisation de l'ensemble des ressources en faveur de la promotion du Sud et une meilleure visibilité du territoire seront recherchées. Communiquer d'une même voix, tout en permettant à chaque structure de valoriser ses missions et ses résultats, voilà un travail à entreprendre.

Par ailleurs, il est envisagé de déménager les bureaux de PRO-SUD sur le site de l'Ellergronn fin février 2020.

## DES PROJETS POUR 2020

### COMMUNICATION SENSIBILISATION

- Identité visuelle MAB, site web , Newsletter
- Journées de la biodiversité 12-14 juin
- Atelier SUDTEC (école du goût)
- Cérémonie de lancement (LABEL UNESCO)

### DÉVELOPPEMENT

- Valorisation des produits du terroir :  
Enquête sur les produits locaux  
« Meet the Makers 2.0 »
- Récupérateur d'eau de pluie
- Concours Gîtes Minett Trail
- Séminaire entreprises « biodiversité »
- Séminaire centre-ville (CIPU)

### CONSERVATION

- Zones calmes

### LOGISTIQUE

- Élaboration du plan d'action MAB
- Préparation de la convention étatique
- YouthMab
- Indices Sud (Esch2022)

### Autres

- Night Card Sud
- Red Rock Challenge
- Étude de cyclabilité
- Échanges transfrontaliers



pro  
SUD

**SYNDICAT PRO-SUD**

12, avenue du Rock'n'roll

L-4361 Esch-sur-Alzette

Tél. : 26 17 97 – 1

Fax : 26 17 97 777

[www.prosud.lu](http://www.prosud.lu)

Iconographies :

PRO-SUD, Ann-Kathrin Wirth,  
communes du Sud, droits divers

